

17723 Montering Strömsholm Front



Montering Strömsholm Front

Se till att ha eventuell planritning till hands

- Markera position för fronter, mellanväggar och stolpar på golvet, kontrollmät!
- Lägg ut delarna på rätt plats
- Vid stolpar från Myrby (utan takanslutning) börja med mellanväggar
- Vid stolpar från Myrby (med takanslutning) börja med dessa stolpar
- Fäst inget i golvet förrän fronter är resta och justerade

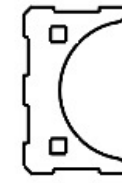
Montera fyllningen i dörr

- Stoppa i fyllningen i den övre profilen och vinkla in dem i ramen
- Slå ihop spanten med varandra
- Såga första och sista av de vertikala plankorna på längden för ett enhetligt utseende
- Vid dekorplanka i bambu kommer den behöva sågas på längden

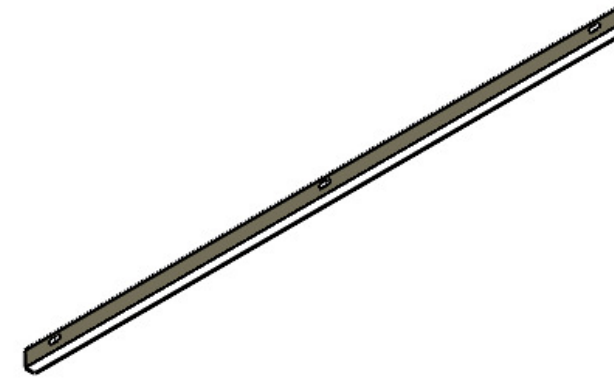
Montera vinkelprofil (A) i botten samt dekorbläcken (B)

- Borra hål i fyllningen, använd 9mm borr
- Skruva fast med vagnsbult M10x45 samt flänsmutter

Montera ändavslut (C) i toppen av rören



A
41208



B
60507-Q



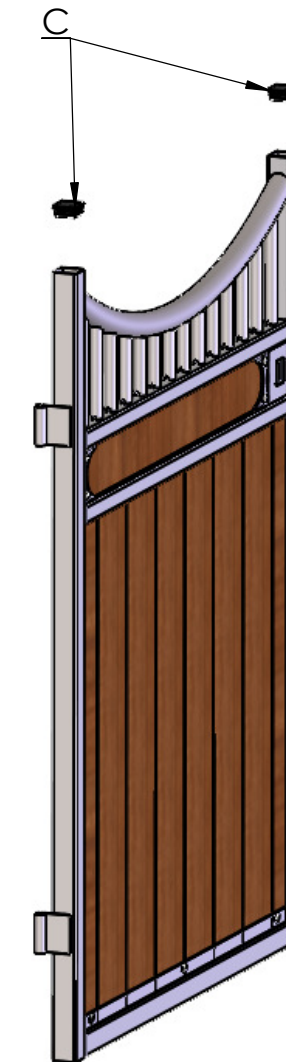
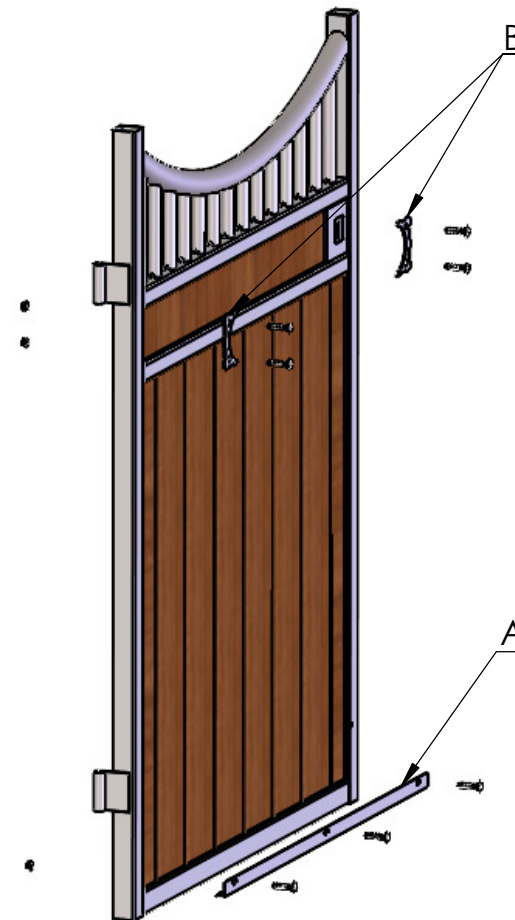
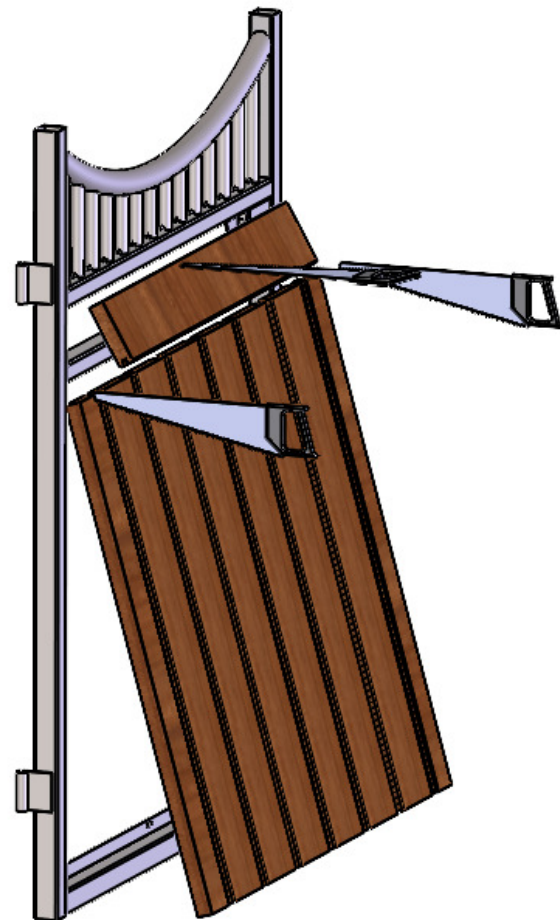
C
61017



Vagnsbult
65211-45



Flänsmutter
60115



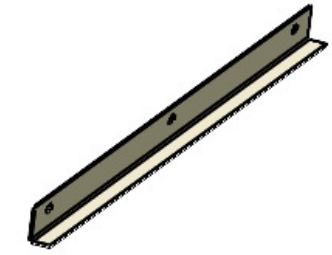
Montering Strömsholm Front

Montera fyllningen i frontgallren

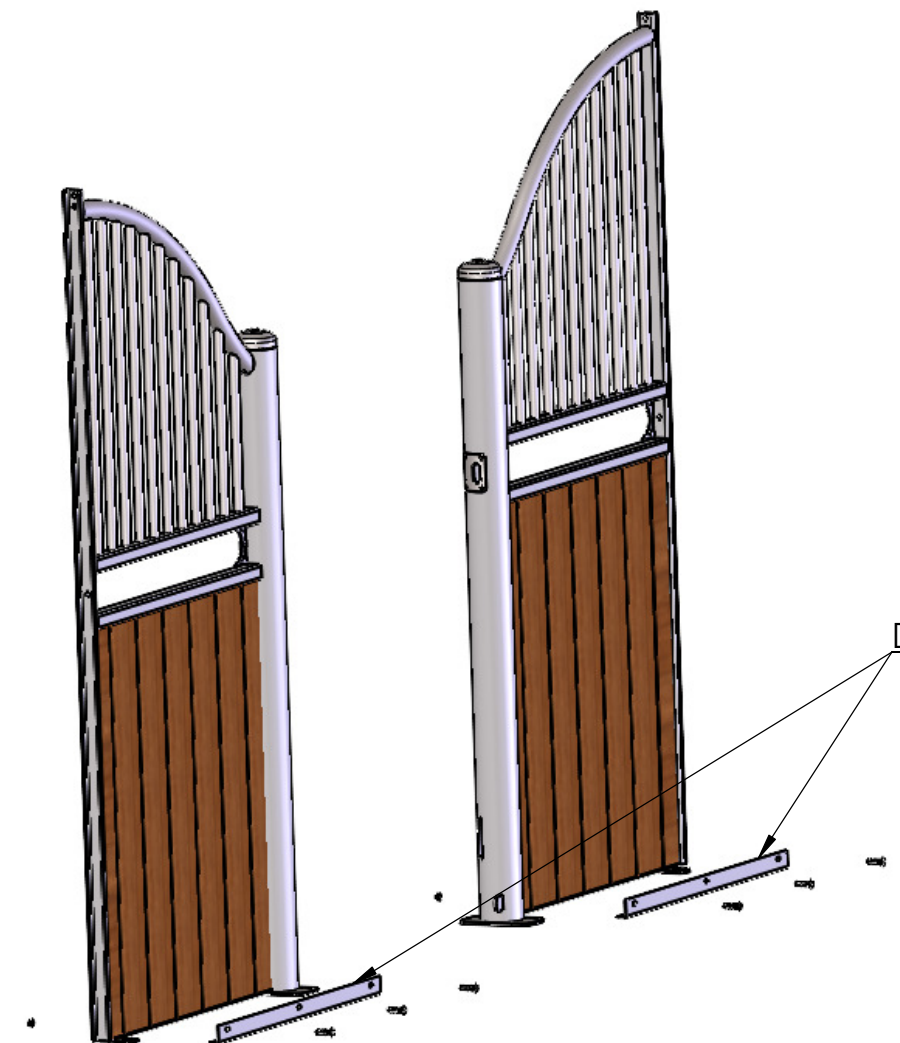
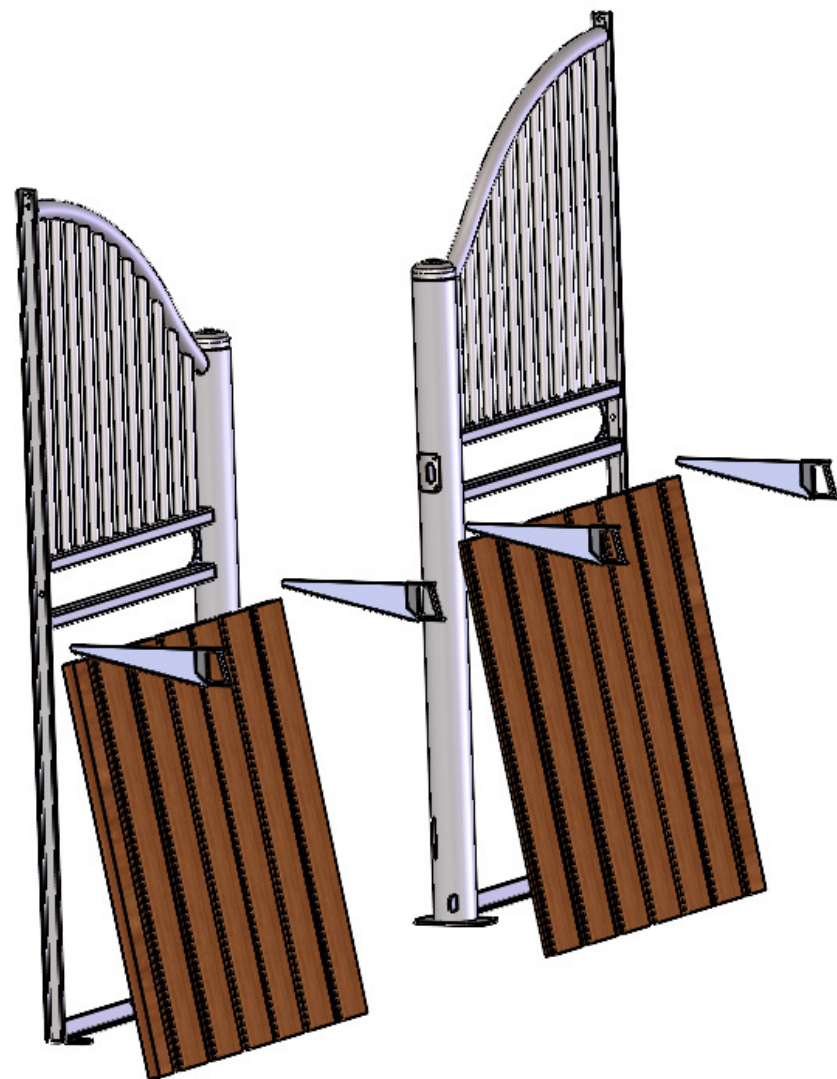
- Stoppa i fyllningen i den övre profilen och vinkla in dem i ramen
- Slå ihop sponten med varandra
- Såga första och sista av de vertikala plankorna på längden för ett enhetligt utseende

Montera vinkelprofil (D) i botten

- Borra hål i fyllningen, använd 9mm borr
- Skruva fast med vagnsbult M8x45 samt flänsmutter



D
64600-1-xxxx



Montering Strömsholm Front

Montera frontgallren i sina stolpar

-Borra hål i stolpen, använd 8,5mm borrh (2st/frontgaller)

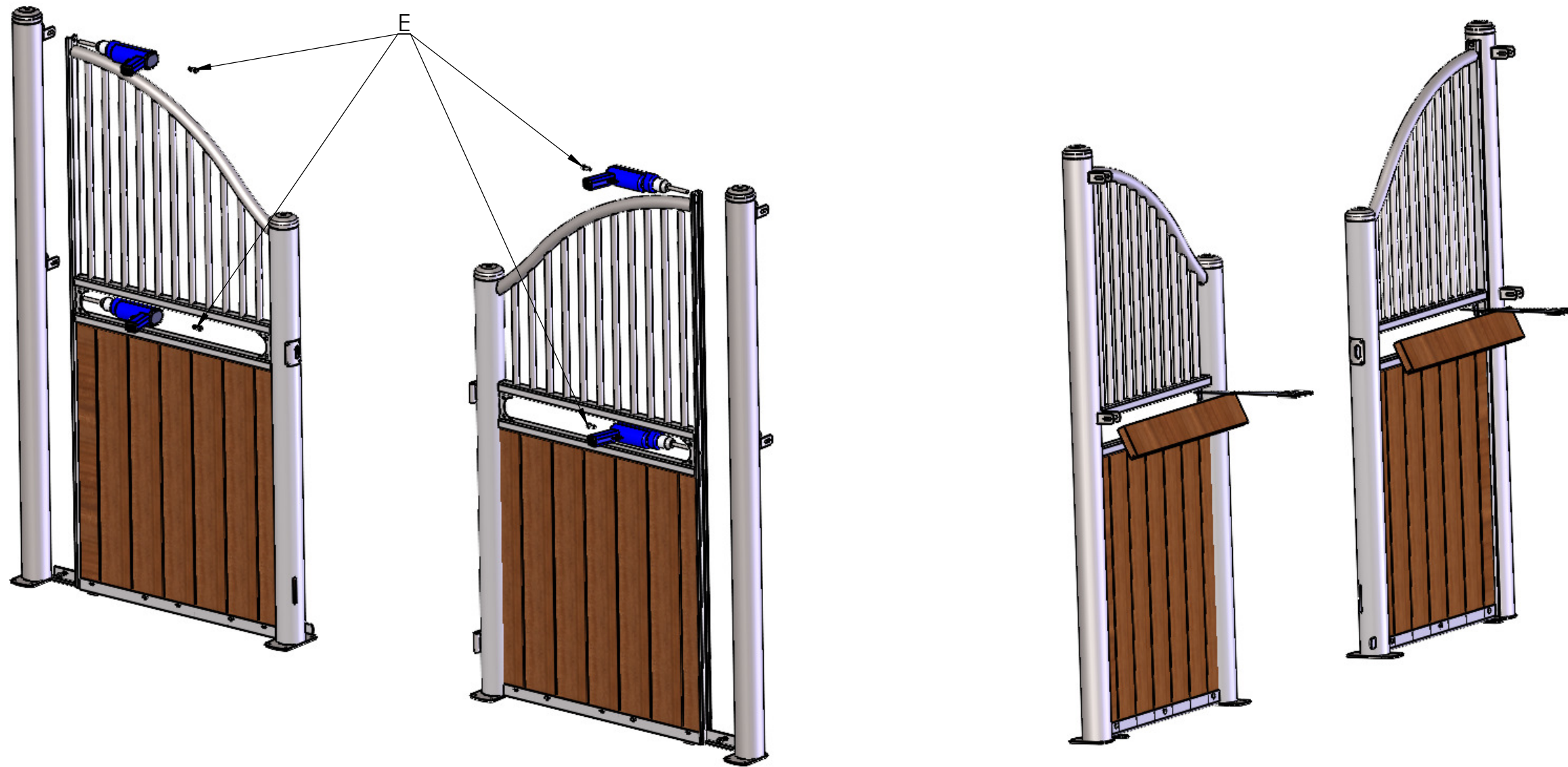
-Skruva fast gallren med självgående M10x25 (E)

Montera dekorplanka

-Vid fyllning i bambu behöver dekorplankan sågas på längden



E
65189



Montering Strömsholm Front

Montera dekorbläck (A)

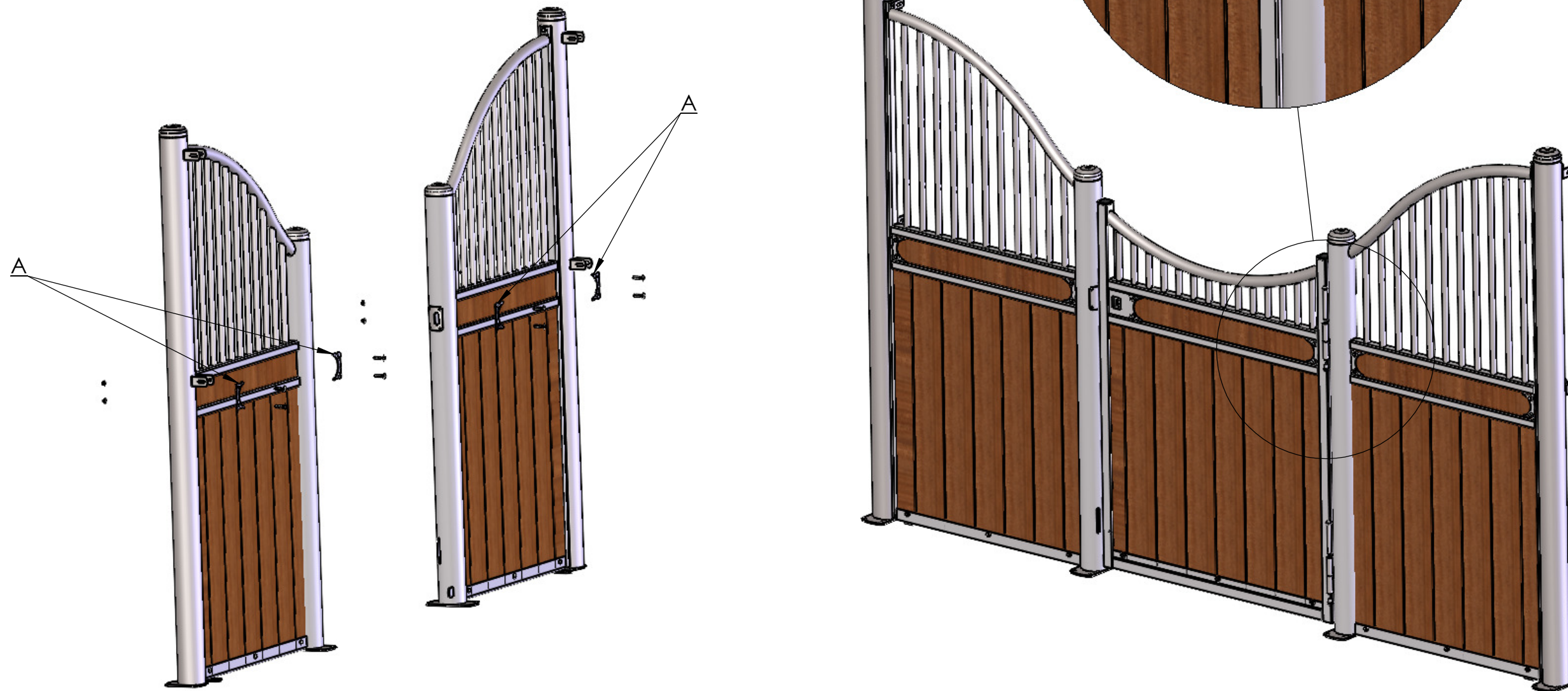
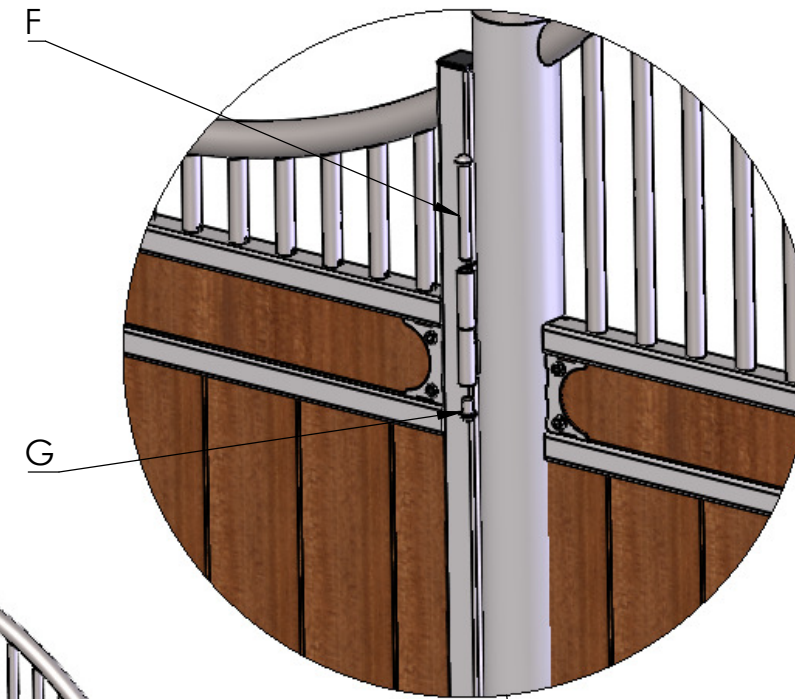
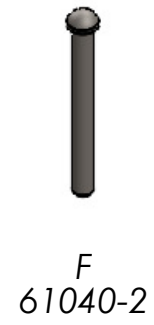
-Borra hål i fyllningen, använd 9mm borrh

-Skruva fast med vagnsbult M10x45 samt flänsmutter

Montera dörren

-Gångjärnssprint (F) slås ner i gångjärn

-Gångjärnshatt (G) slås ner i undre änden av gångjärn



Montering Strömsholm Front

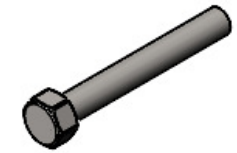
Fäst fronten i underlaget

-Se till så måtten fortfarande stämmer och att det är rakt

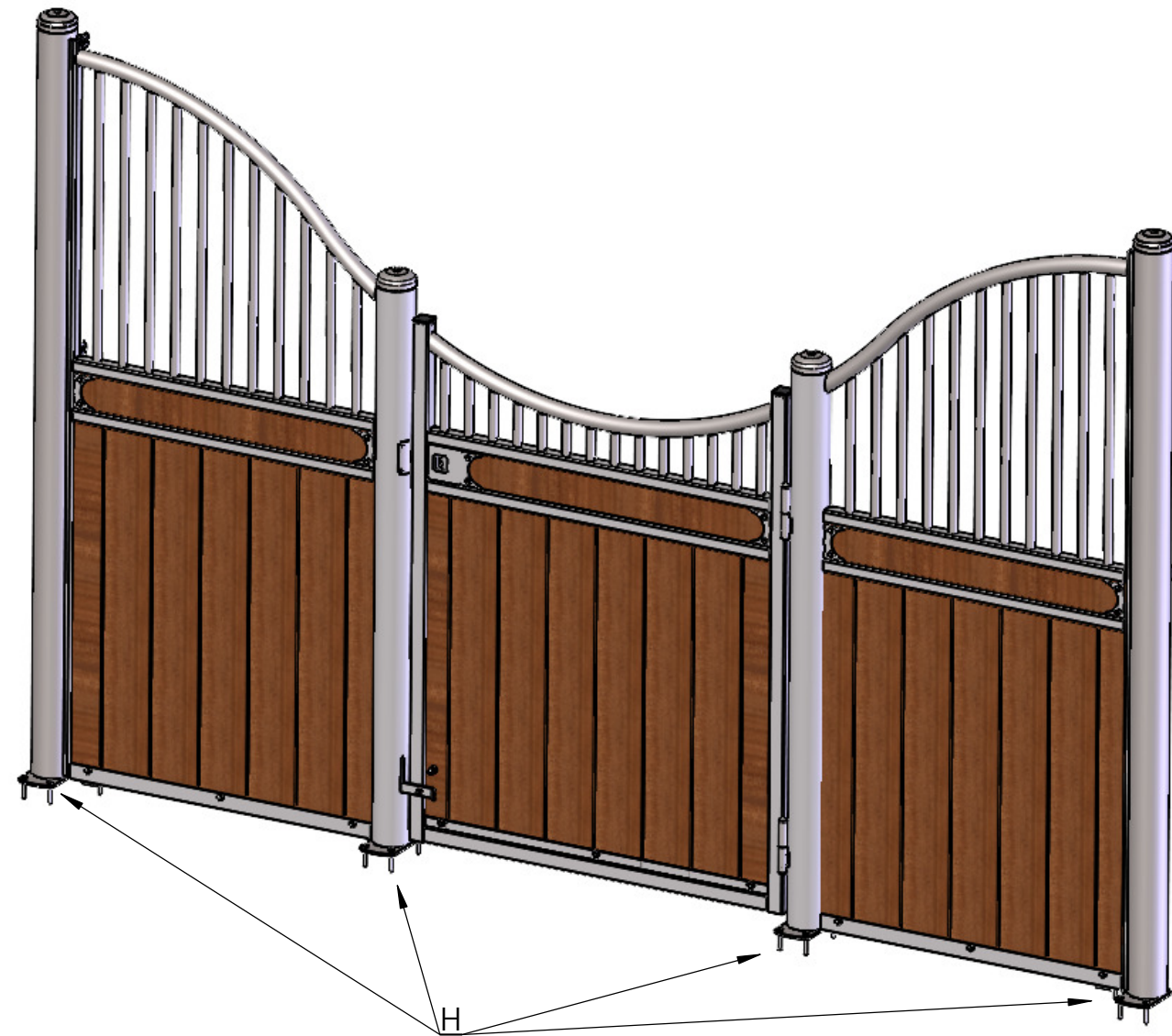
-Använd betongskruv 8x60 (H)

Montera tillbehör (nattlås, krubba, dekorkula)

-Se separata monteringsanvisningar



H
65380



60075Q-M Monteringsanvisning Nattlås

Gäller för alla Myrbys Fronter

Börja med att borra hål i fyllningen för stoppskruven enligt bild

-Utgå från hålet i dörramen när du mäter

-Använd en 11 mm borr

Montera stoppskruv

-Använd vagnsbult M10x50 alternativt M10x60 vid granfyllning

-Mutrarna placeras på utsidan av boxen, först flänsmutter M10 sedan kupolmutter M10

Montera nattlås

-Använd vagnsbult M8x65

-Bricka, låsarm samt låsmutter M8 placeras på utsidan av boxen

